

Intervenció arqueològica al carrer de la Canuda 45-47

CODI M.H.C.B. 029/09

Barcelona, el Barcelonès

Març de 2009



2

Estibaliz Monguiló Cortés

Mataró, 23 de març de 2009

SUMARI

1.	SITUACIÓ	3
2.	MARC GEOGRÀFIC I GEOLÒGIC	3
3.	CONTEXT HISTÒRIC I ARQUEOLÒGIC	4
3.1.	Notícies històriques.....	4
3.2.	Antecedents arqueològics.....	5
4.	MOTIVACIÓ I OBJECTIUS	6
5.	FONAMENTS DE DRET	6
6.	TREBALLS REALITZATS	7
7.	METODOLOGIA.....	7
8.	RESULTATS DE LA INTERVENCIÓ	7
9.	CONCLUSIONS.....	7
10.	BIBLIOGRAFIA	8

ANNEX 1. DOCUMENTACIÓ ADMINISTRATIVA

ANNEX 2. DOCUMENTACIÓ FOTOGRÀFICA

ANNEX 3. DOCUMENTACIÓ PLANIMÈTRICA

ANNEX 4. UNITATS ESTRATIGRÀFIQUES

FITXA TÈCNICA

Lloc de la intervenció	C. de la Canuda 45-47
Població i comarca	Barcelona, el Barcelonès
Jaciment/s arqueològic/s	Ciutat romana de Barcino / Ciutat medieval de Barcelona
Coordenades UTM	X=430989 / Y=4582036 / Z=10,80
Promoció	Aigües de Barcelona
Execució obra	ACSA
Execució intervenció	Actium Patrimoni Cultural, SL
Direcció tècnica	Estibaliz Monguiló Cortés
Tipus d'intervenció	Preventiva
Activitat autoritzada	Seguiment d'obra i excavació arqueològica
Dates autoritzades	9 al 13 de març de 2009
Dates d'execució	9 al 13 de març de 2009
Codi del MHCB	029/09
Paraules clau	Control obra rases de serveis
Resum	L'actuació portada a terme al carrer de la Canuda el mes de març de 2009 ha consistit en el control dels rebaixos del subsòl pel canvi d'una canalització d'aigua. L'actuació no ha permès localitzar restes arqueològiques.

1. SITUACIÓ

La intervenció arqueològica s'ha portat a terme al carrer de la Canuda, en el barri Gòtic, dins del districte de Ciutat Vella de Barcelona (el Barcelonès), zona qualificada d'interès arqueològic i històric.

2. MARC GEOGRÀFIC I GEOLÒGIC

Aquesta intervenció s'ha dut a terme en una àrea limítrofa entre el que es coneix com el Pla de Barcelona i l'antiga línia costanera. Aquesta és la gran unitat morfològica que, juntament amb la Serralada de Collserola, conformen la comarca del Barcelonès.

El Pla de Barcelona està comprès entre els rius Llobregat i Besòs. Està obert al mar i limitat per la Serralada de Collserola i per la falla que segueix, ran de mar, des del Garraf i el turó de Montjuïc fins el turó de Montgat, més enllà del Besòs.

La falla originada al moment de la fractura del massís Catalano – Balear, dibuixà el que, a grans trets, havia de ser la costa catalana. Per això, el pla inclinat de peu de Collserola és de basament paleozoic i d'estructura tabular, havent estat afectada per tots els moviments orogènics alpins.

En el miocè i el pliocè damunt el sòcol paleozoic se sedimentaren dipòsits marins, que en plegar-se van originar el seguit de petits turons existents en el Pla de Barcelona; d'aquests Montjuïc (173 m) és el més elevat i el *Mons Taber* (17 m) un dels menor alçada. A més dels esmentats, altres turons ressegueixen aquesta falla, com el Turó de les Falzies, el de la Bóta, el Molinar, la Punta del Convent, etc (Morán *et alii* 1982: 14-15).

Finalment, el Pla de Barcelona, i en especial el sector del pla baix¹, va anar sedimentant materials al·luvials aportats per rieres, torrents i aigües d'escorrentiu.

En definitiva, podem dir que aquest indret, on s'han realitzat la intervenció s'assenta sobre una plana quaternària.

¹ La falla, des de Collserola, va baixant suaument i regular, fins que en el punt de contacte entre Ciutat Vella i l'Eixample es produeix una solució de continuïtat amb la presència d'un salt de 20 m, encara recognoscible en la topografia urbana: baixades en els carrers de Jonqueres, la Via Laietana i els carrers de les Moles, d'Astruc, de Jovellanos,... En aquest salt s'hi recolzaren part de les muralles medievals i s'hi instal·laren molins que aprofitaven el sallent.

3. CONTEXT HISTÒRIC I ARQUEOLÒGIC

3.1. Notícies històriques

L'indret on s'ha dut a terme la intervenció formava part del suburbi de la colònia romana de Barcino. Una de les vies principals de la xarxa viària d'aquesta època discorria a pocs metres d'on s'ha dut a terme la intervenció arqueològica. Aquesta via està àmpliament documentada a la veïna plaça de la Vila de Madrid, i banda de la via.

Durant el període que comprèn des del Baix Imperi romà fins a finals del segle X, la ciutat de Barcelona va viure reclosa dins les fortificacions heretades l'època romana, amb una població relativament estable. A partir dels segles IX i X, aproximadament, es produí una forta expansió agrària que va activar els intercanvis comercials² i es detecta un significatiu augment demogràfic. Tot i això, aquest canvi es va fer molt més palès a la segona meitat del segle XI³. A partir d'aquest moment, començaren a aparèixer alguns edificis religiosos a l'exterior del primigeni recinte romà. Fou, justament, al voltant d'aquests primers edificis religiosos on varen néixer les primeres "vilanoves" extramurs, així com al voltant de les portes de l'antiga muralla romana. És el cas, per exemple, de la Vilanova del Mercadal, nascuda al voltant de la porta que se situava al final de l'actual carrer de la Llibreteria. Aquesta nova vila, es va anar estenent cap a l'antic camí de França, i cap al mar, al voltant de l'església de Santa Maria de les Arenes (substituïda per Santa Maria del Mar, a partir del segle XIV).

Ja durant el segle XI, es varen anar formant nous nuclis al voltant de l'església del Pi, la de Sant Cugat i la de Sant Pere⁴, mentre que, alhora, les vies principals d'entrada i sortida de la ciutat van anar esdevenint, de forma incipient, la base dels futurs carrers de la zona.

Aquest procés de formació de nous nuclis extramurs de l'antic recinte romà tingué continuïtat durant el segle XII, quan documentem l'aparició de vilanoves al voltant del monestir de Santa Anna, del Palau de Valldaura i la que es va situar entre l'hospital de Santa Eulàlia i l'alberg de peregrins de Sant Nicolau, a la zona de la platja, coneguda com a Vilanova dels Còdols⁵.

La Vilanova del Mercadal accentuà, gràcies a l'auge econòmic, el seu caràcter comercial. La Vilanova de Mar també experimentà durant aquest període un creixement molt important que la convertí en centre econòmic de la ciutat.

El creixement econòmic i demogràfic que experimentà la ciutat comtal quedà plasmat a l'espai físic de la ciutat mitjançant la construcció d'unes noves muralles per tal de substituir el recinte romà, ja molt obsolet.

Pel que fa a la cronologia de construcció de les noves muralles, fins a l'època relativament recent, s'ha mantingut el model proposat per Francesc Carreras Candi, qui diferenciava tres recintes: la muralla romana, les muralles "dites de Jaume I", i les

² Garcia, A., Guàrdia, M. (1986), pàg. 11.

³ *Ibidem*

⁴ *Ibidem*, pàg. 12.

⁵ *Ibidem*, pàg. 13.

murallles "dites de Pere III". No obstant, durant els últims anys s'està duent a terme una revisió d'aquesta interpretació que l'ha posada en dubte. En aquest sentit, s'ha tornat a reivindicar la importància d'un document de l'any 1255 on s'esmenten diversos portals de la ciutat per tal d'indicar la zona on es prohibeix exercir el seu ofici a batedors i tintorers de fustans⁶. Aquest document posa de manifest que aquests portals no impliquen, necessàriament, l'existència d'un recinte murat que els connecti.

El fet que alguns d'aquests portals del document de l'any 1255 no siguin coincidents amb els que es documenten només cinc anys després, a l'any 1260, fa pensar en un recinte adaptat a les transformacions que s'esdevenien ràpidament a la ciutat. Serà, però, a partir de l'any 1285, sota el regnat de Pere II el Gran, quan s'inicia un programa constructiu molt ambiciós, en el marc de la defensa contra la ofensiva francesa d'aquells moments⁷. Tot apunta a que es va bastir una muralla de terra amb torres de fusta, si més no així ho descriu la crònica de Bernat Desclot⁸. Aquesta obra provisional es va anar substituint progressivament per una muralla de pedra, llavors ja sota la direcció del Consell de Cent⁹. Així, sabem que l'11 de maig de 1295 es finalitzava el Portal Nou, tot i que, a partir d'aquell moment, sembla que es produí una aturada en les obres de construcció de la muralla. Va ser durant la segona meitat del segle XIV quan es reprenghen els treballs de la muralla a la zona del monestir de Santa Clara i, alhora, a la part oriental, on s'iniciava un nou tram que tenia com a finalitat tancar el Raval¹⁰, tram que no es va finalitzar fins al segle XV, mentre que el front marítim no es veié acabat fins al segle XVI¹¹. La zona on s'ha dut a terme la intervenció, se situava dins del segon recinte emmurallat, prop del portal de Santa Anna, on desembocava el carrer que actualment es coneix amb el nom de la Canuda.

El nou espai fortificat que englobava el Raval es va planificar com a zona de creixement de la ciutat, ja que en origen estava ocupat, principalment, per horts i alguns establiments eclesiàstics. Aquest creixement s'havia de traduir en un increment de la riquesa de la ciutat i en un enfortiment del poder del govern municipal i, de retruc, del sobirà¹². La crisi demogràfica i econòmica que va patir la ciutat a partir de mitjan del segle XIV, va fer que aquest espai no es comencés a ocupar de forma important fins al segle XVIII.

Un cop acabat el tercer recinte, la muralla de la Rambla es va mantenir com una segona línia de defensa.

3.2. Antecedents arqueològics

Entre els mesos de maig i juny de 2004 es va dur a terme una intervenció arqueològica a la finca del carrer de la Canuda número 31, que va permetre documentar un elevat nombre d'estructures, principalment pous i fonamentacions de murs, que, cronològicament, abastaven el període comprès entre els segles XVI – XVII i XX.

⁶ Albert Cubeles (1993).

⁷ Cubeles, A. (2003), pàg 42.

⁸ *Ibidem*.

⁹ Cubeles, A., Puig, F. (2004), pàg. 57.

¹⁰ Garcia, A. Guàrdia, M. (1986), pàg. 22.

¹¹ *Ibidem*.

¹² Arranz, M. (2003), pàg. 19.

En un indret molt proper, se situa la necròpolis romana de la plaça de la Vila de Madrid, disposada a banda i banda d'una de les vies d'accés a la ciutat romana. Aquesta necròpolis va ser descoberta de forma fortuïta l'any 1954 en fer unes obres a aquest lloc i va ser excavada aquell mateix any i durant els anys 1956-1957¹³. Posteriorment, a l'any 2000, amb motiu de la remodelació de la plaça, es va realitzar una nova intervenció arqueològica al nord de la via. Finalment, a l'any 2003, es va dur a terme una nova intervenció¹⁴.

Les diverses intervencions arqueològiques a la necròpolis romana de la plaça Vila de Madrid han posat de manifest que va ser utilitzada entre els segles I i III de la nostra era, arribant ja de forma molt residual als inicis del segle IV dC. Tot indica que després d'aquest període, la zona va restar pràcticament desocupada fins al final de l'alta edat mitjana. En aquest sentit, és possible que la seva orografia, una mena de clotada del terreny que s'inundava freqüentment, influís en aquest aspecte¹⁵.

L'any 2007 es va realitzar una intervenció al número 33 del carrer Canuda en la que es va documentar una sitja tardomedieval i/o moderna.

4. MOTIVACIÓ I OBJECTIUS

Aquesta intervenció arqueològica està motivada per la realització, per part de l'empresa Aigües de Barcelona, d'una rasa per a la instal·lació d'una nova canalització d'aigua. Aquest treball ha estat executat per l'empresa ACSA.

Atesos els antecedents històrics i arqueològics del lloc i la proximitat a d'altres restes arqueològiques aparegudes amb anterioritat, hi havia previsions fonamentades de la possibilitat de documentar restes arqueològiques en aquest indret. Per aquest motiu i seguint la normativa municipal i general en matèria de patrimoni, el Museu d'Història de la Ciutat de Barcelona va sol·licitar permís per a la realització d'una intervenció arqueològica de caràcter preventiu, consistent en el seguiment de les obres d'obertura de la rasa.

L'objectiu de la intervenció ha estat la documentació de possibles restes arqueològiques a les cales realitzades al subsòl d'aquest carrer.

5. FONAMENTS DE DRET

La intervenció és de caràcter preventiu, atenent la Llei 9/1993 30 de setembre del Patrimoni Cultural Català (DOGC 1807 de l'11 d'octubre de 1993) i el Decret 78/2002 de 5 de març del Reglament de protecció del patrimoni arqueològic i paleontològic (DOGC 3594 de 13 de març de 2002).

¹³ Beltrán de Heredia, J. (2007), pag. 13,

¹⁴ *Ibid.*, pag. 13 i nota 3.

¹⁵ *Ibid.*, pag. 14.

6. TREBALLS REALITZATS

El 9 de març comença l'obra de col·locació d'una nova canalització d'aigua al carrer de la Canuda. Aquests treballs comportaven l'excavació del subsòl. S'ha començat per la cantonada del carrer de la Canuda amb Portal del Àngel i s'ha acabat amb dues cales per connectar la xarxa d'aigua a l'alçada del número 45 del carrer de la Canuda. L'excavació s'ha realitzat per trams.

7. METODOLOGIA

Registre estratigràfic

La metodologia utilitzada per aquesta intervenció es basa en el mètode de registre Harris / Carandini, que consisteix en el registre objectiu i en la documentació exhaustiva de restes i estrats, utilitzant per això un model de fitxes específiques.

Topografia i planimetria

Les restes s'han vinculat geogràficament amb les coordenades UTM, per tal de documentar i facilitar la interpretació de la seqüència estratigràfica. La topografia i la planimetria han estat tractats informàticament amb AutoCAD 2005.

Documentació fotogràfica

Per tal de deixar una constància visual dels treballs realitzats, així com de les restes aparegudes, s'ha realitzat un registre fotogràfic exhaustiu, utilitzant-se el format digital.

8. RESULTATS DE LA INTERVENCIÓ

Durant el rebaix del subsòl es va documentar en primer lloc un nivell superficial (UE 101) format per llambordes i formigó de uns 0,20 m. de potència i que cobreix la UE 102. Aquesta UE està composta per sauló, de la qual s'han documentat 0,50 m. de potència. No es va localitzar cap resta arqueològica.

9. CONCLUSIONS

Les conclusions que podem extreure del control arqueològic realitzat a la rasa realitzada al carrer de la Canuda són poques ja que els resultats han estat negatius en el que a troballes arqueològiques es refereix, tant a nivell d'estructures com de material. Estratigràficament tampoc s'ha pogut documentar cap nivell arqueològic, ja que la zona d'intervenció estava plena de serveis.

Caldrà doncs, esperar a noves intervencions per a aprofundir en la història del Barri Gòtic i del suburbi de la ciutat romana de Barcino.

10. BIBLIOGRAFIA

AADD (1982), Gran Geografia Comarcal de Catalunya. Volum 8, el Barcelonès i el Baix Llobregat. Barcelona.

ARRANZ, M. (2003), La Rambla de Barcelona. Estudi d'història urbana. Barcelona.

CUBELES, A. (1993), "La problemàtica a l'entorn de la incidència del decret del batlle reial de Barcelona sobre els oficis de batedors i tintorers de fustanys de l'any 1255 en la historiació de les muralles de Barcelona del segle XIII", a: III Congrés d'història de Barcelona. La Ciutat i el seu territori, dos mil anys d'història. Barcelona, 20, 21 i 22 d'octubre de 1993. Barcelona.

CUBELES, A. (2003), "Poder públic i llançament urbanístic en el segle XIV", a: El procés urbà i la identitat gòtica de Barcelona. Quaderns d'Història, núm. 8. Barcelona.

CUBELES, A., Puig, F. (2004), "Les fortificacions de Barcelona" , a: Abajo las murallas!!!. 150 Anys de l'enderroc de les muralles de Barcelona. Barcelona.

GARCIA, A., GUARDIA, M. (1986), Espai i Societat a la Barcelona preindustrial. Barcelona.

GEA, M. (2007), *Intervenció arqueològica al carrer de la Canuda 33. Barcelona, El Barcelonès.*

MIQUEL, S. (2000), SANTANACH, J., SUÑOLI, M. (coord.), La rajola catalana de mostra dibuixada per Salvador Miquel, Barcelona.

PUIG, F. (Inèdit), Projecte d'intervenció arqueològica al carrer de la Canuda, 33. Barcelona.

SANTANACH, J. (1998), Ceràmica comuna d'època moderna, a PADILLA, J. I. i VILA, J. M. (coord.), Ceràmica medieval i postmedieval. Circuits productius i seqüències culturals, pàg. 225-272. Barcelona.

ANNEX 1. DOCUMENTACIÓ ADMINISTRATIVA



Direcció General del Patrimoni Cultural

Expedient R/N 470 K121 N-B sobre l'autorització per a 2009 de la intervenció preventiva al carrer de la Canuda, 45-47 de Barcelona, Barcelonès, segons el procediment establert en l'article 14 i següents del Decret 78/2002, de 5 de març de 2002, del Reglament de protecció del patrimoni arqueològic i paleontològic.

Fets

1. En data 3 de març de 2009 (registre d'entrada núm. 000545/SSTT Barcelona) el senyor Ferran Puig i Verdaguer, director del Servei d'Arqueologia del Museu d'Història de la Ciutat de Barcelona, sol·licita un permís per a efectuar una intervenció arqueològica preventiva al carrer de la Canuda, 45-47 de Barcelona, Barcelonès, sota la direcció de l'arqueòloga Estíbaliz Monguiló Cortés, de l'empresa ACTIUM, SL, del 9 al 13 de març de 2009.
2. El dia 6 de març de 2009 el Servei d'Arqueologia i Paleontologia va emetre informe favorable a l'esmentada sol·licitud.

Motivació

La intervenció està motivada per l'obertura d'una rasa de 42 m per tal de realitzar la canalització de subministrament d'aigua a una zona d'alta expectativa arqueològica.

Fonaments de dret

1. Article 47 i següents de la Llei 9/1993, de 30 de setembre, del patrimoni cultural català (DOGC núm. 1807).
2. Decret 78/2002, de 5 de març de 2002, del Reglament de protecció del patrimoni arqueològic i paleontològic (DOGC núm. 3594).

Resolució

Per tot això, resolc:

1: **Autoritzar** la realització d'una intervenció arqueològica preventiva d'acord amb les següents dades i condicions:

Lloc de la intervenció: carrer de la Canuda, 45-47 de Barcelona (Barcelonès).

Persona o institució autoritzada: Ferran Puig i Verdaguer, director del Servei d'Arqueologia del Museu d'Història de la Ciutat de Barcelona.

Direcció de la intervenció arqueològica: Estíbaliz Monguiló Cortés (ACTIUM, SL).

Activitat autoritzada: control i, si s'escau, excavació arqueològica preventiva.

Termini de realització de la intervenció: del 9 al 13 de març de 2009.

Lloc de dipòsit provisional de les restes: Museu d'Història de la Ciutat de Barcelona.

La intervenció arqueològica o paleontològica autoritzada haurà de ser realitzada d'acord amb les disposicions de la Llei 9/1993, del patrimoni cultural català, i del Decret 78/2002, del



Generalitat de Catalunya
Departament de Cultura
i Mitjans de Comunicació

Direcció General del Patrimoni Cultural

Reglament de protecció del patrimoni arqueològic i paleontològic, així com en els termes descrits en la documentació presentada per a la tramitació de l'expedient.

2: Notificar aquesta resolució, tal i com disposa l'article 5.2 del Decret 78/2002, simultàniament a l'ajuntament del municipi afectat i a la persona interessada, amb l'advertiment que:

- Els particulars poden interposar recurs d'alçada contra aquesta resolució davant l'òrgan que l'ha dictat o davant del conseller de Cultura i Mitjans de Comunicació, en el termini d'un mes a comptar des de l'endemà de la recepció de la notificació, d'acord amb l'article 107 en relació amb els articles 114 i 115 de la Llei de règim jurídic de les administracions públiques i del procediment administratiu comú, sens perjudici que es pugui interposar altre recurs que sigui considerat convenient.
- Les administracions públiques podran interposar, d'acord amb el que determina l'article 44 de la Llei 29/1998, de 13 de juliol, de la Jurisdicció Contenciosa Administrativa, recurs contenciós administratiu davant el Tribunal Superior de Justícia de Catalunya, en el termini de dos mesos a comptar des de la notificació. Potestativament, dins el mateix termini, també podran efectuar el requeriment previ que determina el precepte legal abans esmentat.

Barcelona, 6 de març de 2009

Josep M. Carreté Nadal
Director general del Patrimoni Cultural

Resolució signada pel director general del Patrimoni Cultural. Aquest document és vàlid només a efectes de comunicació.

ANNEX 2. DOCUMENTACIÓ FOTOGRÀFICA



FOTO 1. Obertura de la rasa a mà



FOTO 2. Primer tram de rasa



FOTO 3. Segon tram de rasa



FOTO 4. Tercer tram de rasa



FOTO 5. Quart tram de rasa



FOTO 6. Cinquè tram de rasa

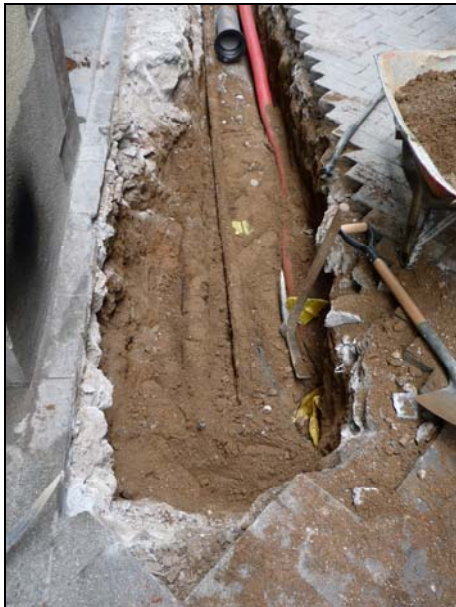
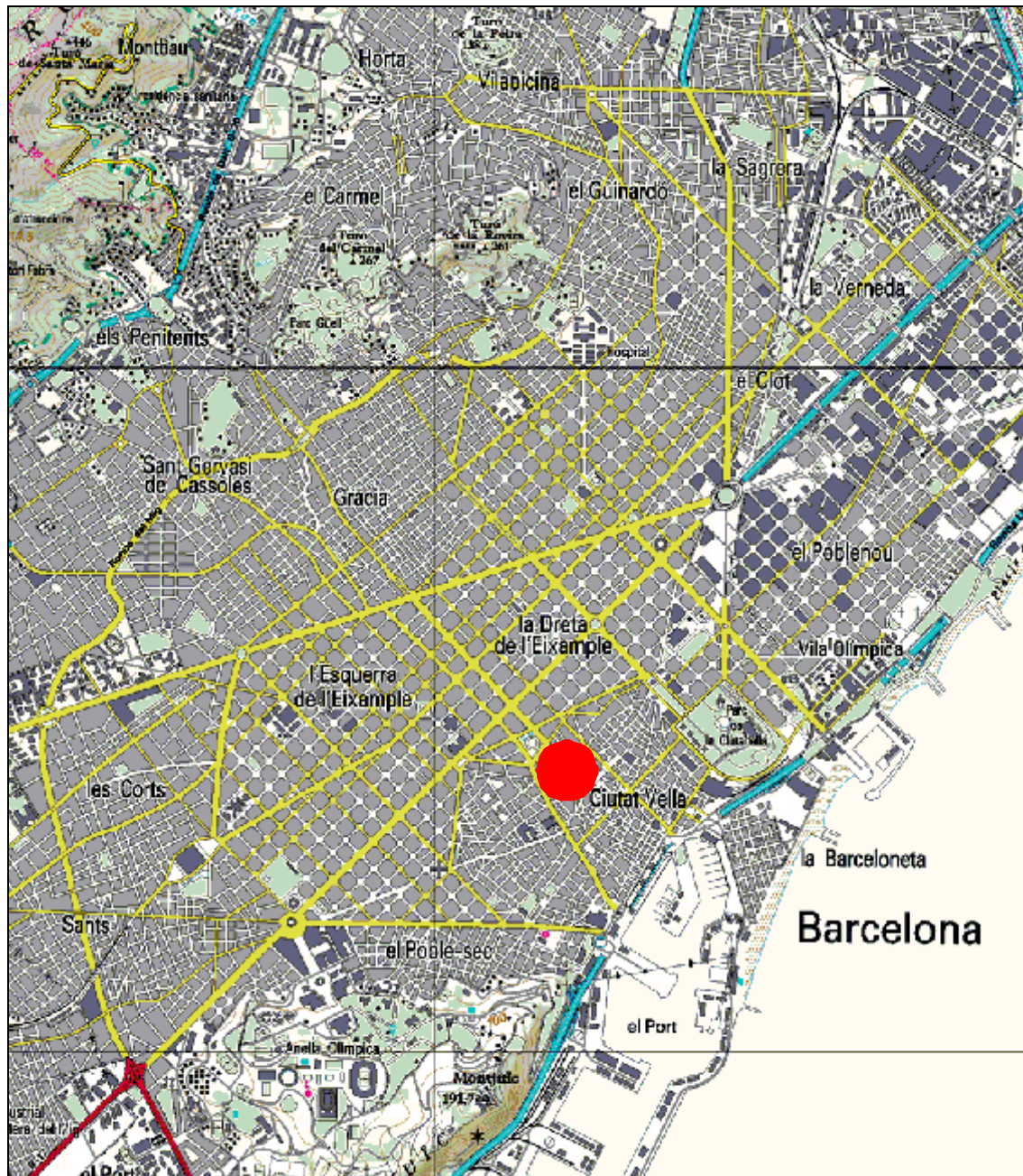


FOTO 7. Sisè tram de rasa

ANNEX 3. DOCUMENTACIÓ PLANIMÈTRICA

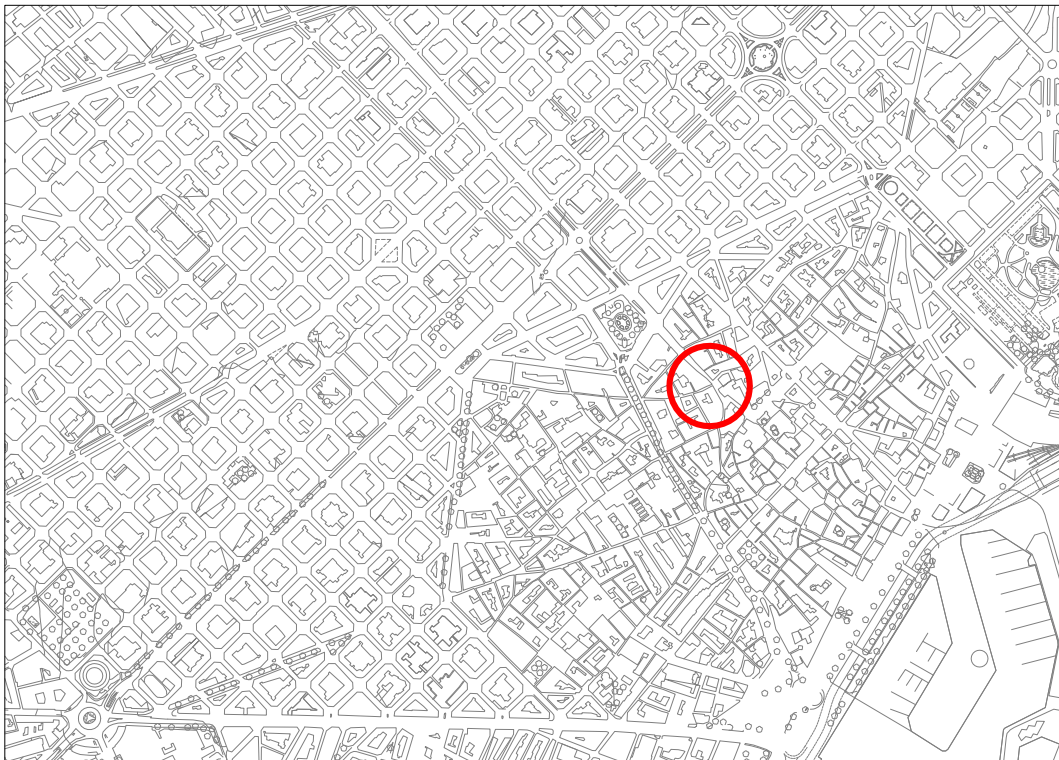
PLÀNOL 1: SITUACIÓ DE LA INTERVENCIÓ ARQUEOLÒGICA



Escala 1:50.000

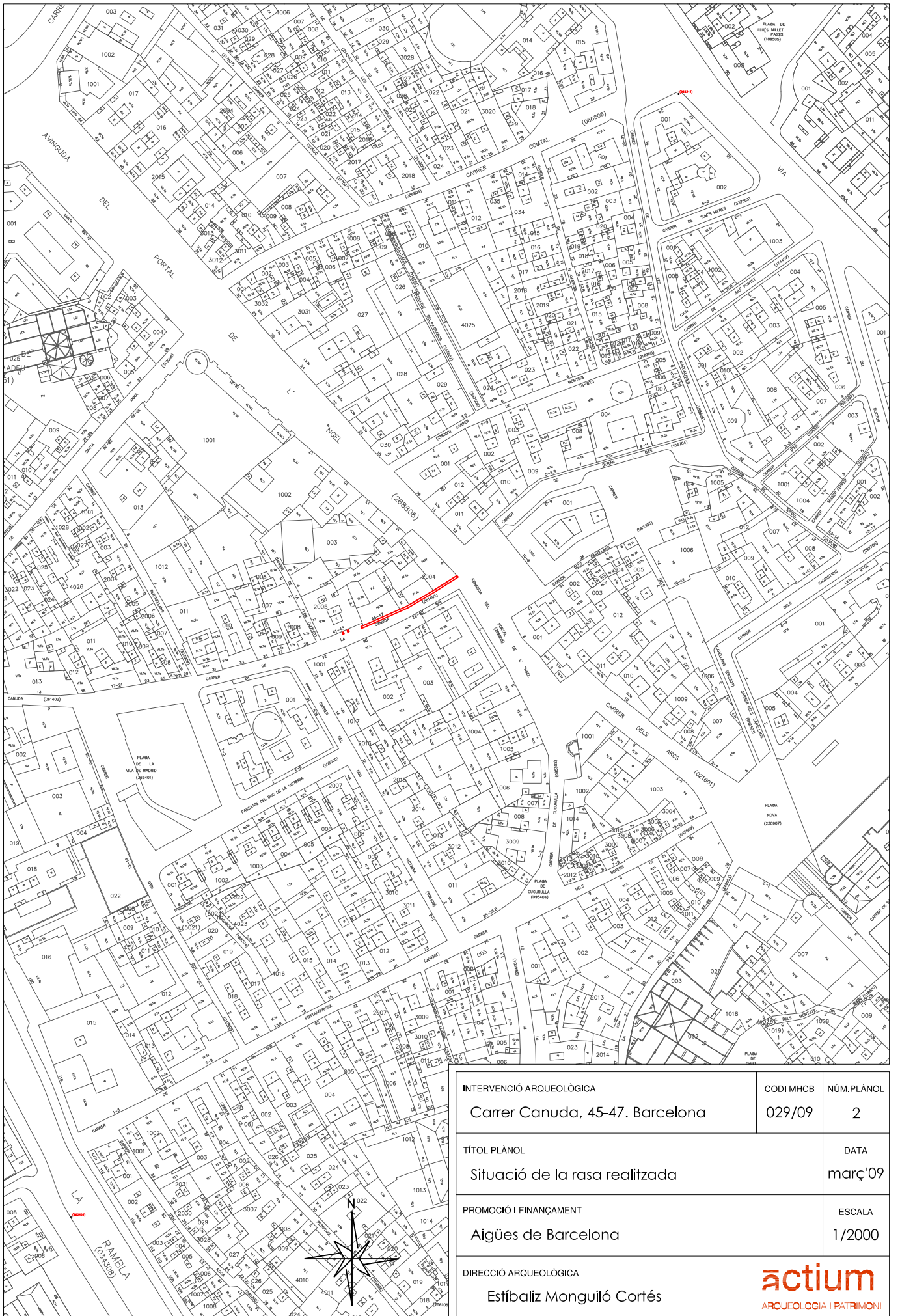


Topogràfic Escala 1:50.000

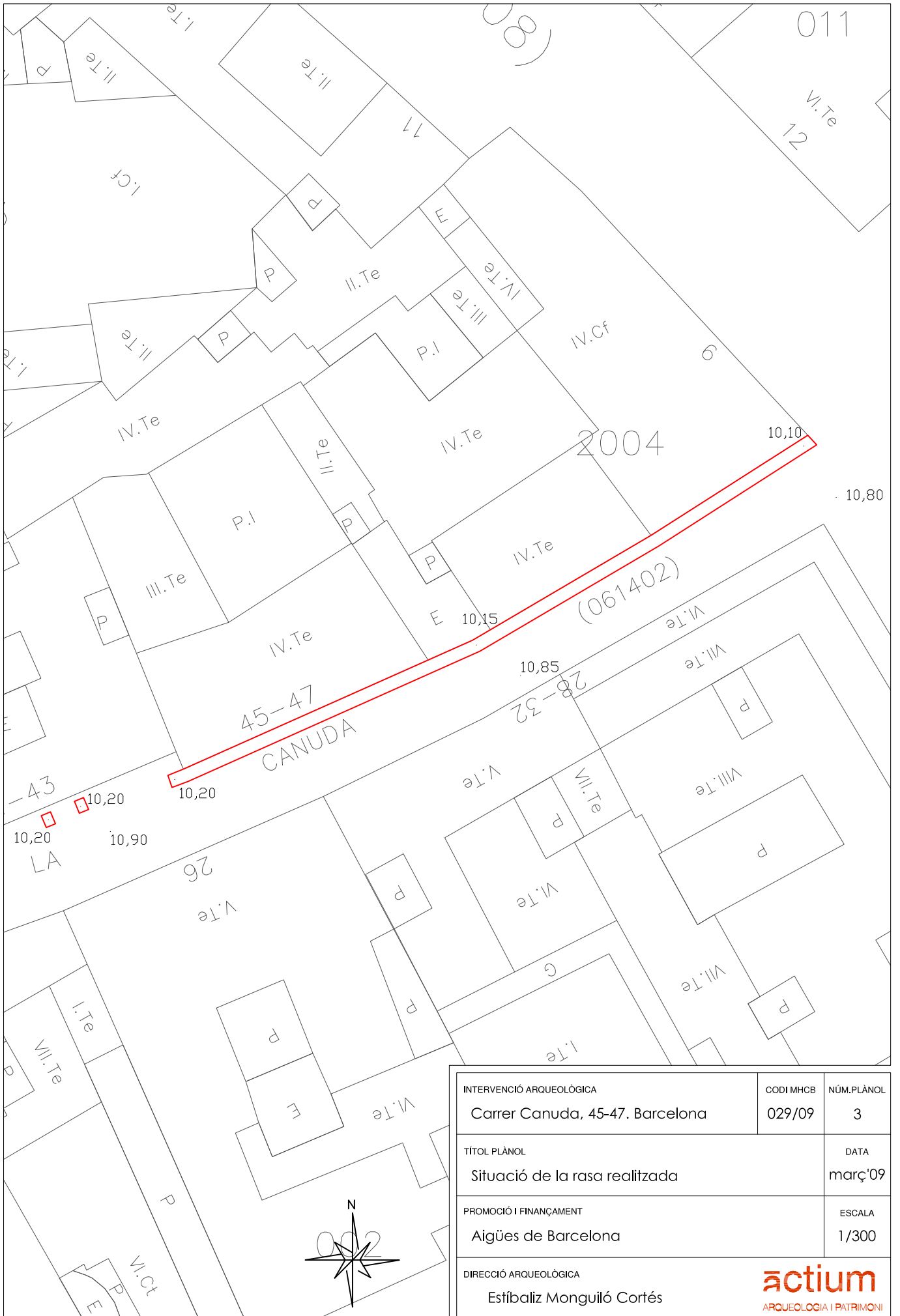


Topogràfic Escala 1:25.000

INTERVENCIÓ ARQUEOLÒGICA Carrer Canuda, 45-47. Barcelona		TÍTOL PLÀNOL Situació de la intervenció arqueològica		CODI MHCB 029/09	NÚM.PLÀNOL 1
PROMOCIÓ I FINANÇAMENT Aigües de Barcelona		DIRECCIÓ ARQUEOLÒGICA Estibaliz Monguiló Cortés	ESCALA 1/50.000 1/25.000	DATA març'09	actium ARQUEOLOGIA I PATRIMONI



INTERVENCIÓ ARQUEOLÒGICA Carrer Canuda, 45-47. Barcelona	CODI MHCB 029/09	NÚM.PLÀNOL 2
TÍTOL PLÀNOL Situació de la rasa realitzada	DATA març'09	
PROMOCIÓ I FINANÇAMENT Aigües de Barcelona	ESCALA 1/2000	
DIRECCIÓ ARQUEOLÒGICA Estibaliz Monguiló Cortés		



INTERVENCIÓ ARQUEOLÒGICA Carrer Canuda, 45-47. Barcelona	CODI MHCB 029/09	NÚM.PLÀNOL 3
TÍTOL PLÀNOL Situació de la rasa realitzada		DATA març'09
PROMOCIÓ I FINANÇAMENT Aigües de Barcelona		ESCALA 1/300
DIRECCIÓ ARQUEOLÒGICA Estibaliz Monguiló Cortés		actium ARQUEOLOGIA I PATRIMONI

ANNEX 4. UNITATS ESTRATIGRÀFIQUES

Població/ Terme municipal:		Àrea arqueològica/ Jaciment		UE
<input type="text" value="BARCELONA"/>		<input type="text" value="C. Canuda 45-47."/>	<input type="text" value="Codi MUHBA: 029"/>	<input type="text" value="101"/>
Zona/ àmbit	Sector	Definició		
<input type="text"/>	<input type="text"/>	<input type="text" value="NIVELL D'ÚS: paviment"/>		

Comp. geològica	Comp. orgànica	Comp. artificial
<input type="text"/>	<input type="text"/>	<input type="text" value="FORMIGÓ"/>
Posició	Dimensions	Orientació
<input type="text"/>	<input type="text"/>	<input type="text"/>
Tamany	Consistència/ Compactació	Color
<input type="text"/>	<input type="text"/>	<input type="text"/>

		Orientació pendent	<input type="text"/>
	Màximes	Minimes	
Cotes superiors	<input type="text" value="10,85m"/>	-	<input type="text" value="10,65m"/>
		Potència	<input type="text"/>

Igual a	En contacte
Cobreix <input type="text" value="102"/>	Cobert per
Farceix	Farcit per
Talla	Tallat per
Recolza	Se li recolza
Es lliura	Se li lliura

Observacions:
Nivell de carrer format per llambordes i formigó.

Interpretació:	
Paviment actual del carrer	
Datació <input type="text" value="Segle XX"/>	Criteri datació <input type="text"/>

Foto/ Diapo. <input type="text"/>	<input type="checkbox"/> Recull mostres	Tipus de mostra: <input type="text"/>
--	--	--

Població/ Terme municipal:

BARCELONA

Àrea arqueològica/ Jaciment

C. Canuda 45-47.
09

Codi MUHBA: 029

UE

102

Zona/ àmbit

Sector

Definició

Comp. geològica

SAULÓ

Comp. orgànica

Comp. artificial

Posició

Dimensions

Orientació

Tamany

Consistència/ Compactació

Color

Orientació pendent

Màximes

Minimes

Cotes superiors

10,65m

-

10,15

Potència

Igual a

Cobreix

Farceix

Talla

Recolza

Es lliura

En contacte

Cobert per ¹⁰¹

Farcit per

Tallat per

Se li recolza

Se li lliura

Observacions:

Interpretació:

Anivellament del paviment del carrer

Datació

Segle XX

Criteri datació

Foto/ Diapo.

Recull mostres

Tipus de mostra: